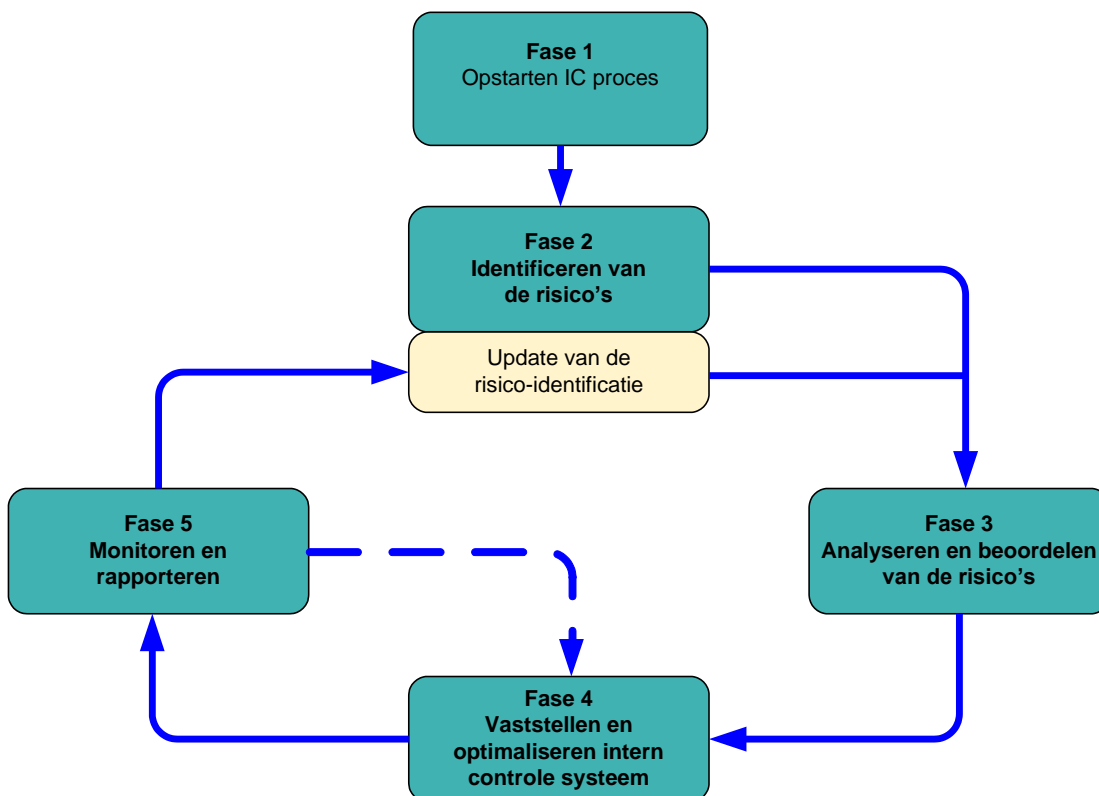


## Intern Controle Systeem Rapportering Gemeenteraad

### 1. INTRODUCTIE

In gemeenteraad van mei 2008 werd de introductienota van het gemeentelijk Interne Controle Systeem voorgelegd. Zoals in die nota meegedeeld wordt de uitbouw van het Interne Controle Systeem gebaseerd op onderstaand raamwerk:



Bovengenoemde introductienota, samen met de eerste afspraken rond het opzetten van het systeem kunnen beschouwd worden als 'Fase 1: Opstarten IC proces'.

Verder werden in 2008 onderstaande stappen gezet:

1. Identificatie van de risico's (Fase 2)
2. Analyse en beoordeling van de risico's (Fase 3)
3. Uitwerking van optimalisatieprojecten voor diverse risico's (Fase 4 en 5)

Als gevolg van deze oefening werden een 14 risico's weerhouden (zie rapportering GR maart 2009) waaraan gewerkt zou worden. Deze 14 zijn, gebundeld volgens thema:

1. Rationeel Energie Verbruik

- Risico 38: Energieverbruik  
Door overmatig energieverbruik stijgen de kosten voor de gemeente.

2. Document Management – Archivering

- Risico 50: Document-management  
Documenten zijn moeilijk te identificeren en terug te vinden.  
Archivering.

3. Dienstverlening naar de burger

- Risico 13: Dienstverlening  
De dienstverlening van de stad/ gemeente is niet of onvoldoende afgestemd op de behoeften van de burgers

4. Interne Communicatie

- Risico 24: Interne communicatie  
De interne communicatie tussen de medewerkers en/of tussen diensten (horizontaal - verticaal) verloopt niet doeltreffend. Informatie wordt niet tijdig geïdentificeerd en ter beschikking gesteld van de relevante personen.

5. Personeel

- Risico 6: Evoluties op de arbeidsmarkt  
Door evoluties op de arbeidsmarkt vindt men niet snel genoeg nieuwe kandidaat-medewerkers met de vereiste competenties.
- Risico 10: Personeelsstatuten  
Voor bepaalde functies is er een gebrek aan flexibiliteit in de wetgeving rond aanwervings-, bevorderings- en verloningsstructuur.
- Risico 18: Motivatie  
Medewerkers zijn onvoldoende gemotiveerd om de hen opgelegde taken uit te voeren
- Risico 23: Beschikbaarheid van personeel  
De personeelsleden worden niet optimaal ingeschakeld om de operationele taken uit te voeren.  
In bepaalde diensten zijn er onvoldoende gekwalificeerde medewerkers beschikbaar om de activiteiten van de dienst op kwalitatieve wijze uit te voeren.
- Risico 47: Klanten-tevredenheid interne klanten  
De noden van interne klanten worden onvoldoende opgevolgd
- Risico 68: Geen gepast organigram  
De structuur van de gemeente sluit onvoldoende aan op het geformuleerde beleid, de manier van besturen en de verantwoordelijkheden en bevoegdheden.

6. Financieel

- Risico 28: Kredietopvolging  
Er is geen systematische opvolging van de beschikbare kredieten. Beschikbare kredieten worden overschreden.
- Risico 29: Inning van inkomsten  
Niet alle inkomsten waar de gemeente recht op heeft worden geïnd
- Risico 62: Toewijzing van middelen  
Het proces van middelentoewijzing in de dienst is niet doeltreffend.
- Risico 64: Beschikbaarheid van begrotingsmiddelen voor beleid  
Er zijn geen of onvoldoende begrotingsmiddelen beschikbaar voor de uitwerking van het beleid.

In 2013 werden, naast het verder uitwerken van de projecten die eerder gestart werden, tal van nieuwe optimalisatieprojecten opgezet.

---

## **2. OVERZICHT OPTIMALISATIEPROJECTEN**

---

In de loop van 2013 werden onderstaande optimalisatieprojecten verder opgevolgd en of opgestart. Deze hebben allemaal tot doel de weerhouden risico's onder controle te krijgen door de nodige beheersmaatregelen uit te werken zodat we de waarschijnlijkheid en de impact van het voorkomen kunnen terugdringen tot een voor ons aanvaardbaar niveau.

De opgestarte projecten beperken zich niet noodzakelijk tot de hierboven vermeldde risico's. Een niet volledige opsomming volgt hieronder.

### 1) Rationeel Energie Verbruik

- Binnen de REG-cel van de gemeente is een volledige inventarisatie beschikbaar van het energieverbruik in de diverse gemeentelijke gebouwen.
- De investeringen in het patrimonium zijn vooral in functie energiebesparende maatregelen.
- Participatie aan het fonds ter reductie van de globale energiekost en de energiesnoeiers via het welzijnsconsortium.
- Het Gemeentepunt werd in gebruik genomen als energiearm gebouw en een aantal oudere panden werden verkocht of staan leeg.

### 2) Document Management – Archivering

- Het systeem van post- en meldingsregistratie.
- In het organigram werd de functie van een archivaris opgenomen. Naargelang de weerhouden prioriteiten zal de functie ingevuld worden (in 2014 ingevuld).
- Er werd een nieuw notuleringsstelsel (Cobra) in gebruik genomen, waardoor alle college en gemeenteraadsbeslissingen sneller teruggevonden kunnen worden. Ook de gemeenteraadscommissies werden opgenomen in Cobra en Cobra@home. Binnen het OCMW werd de uitbouw van het gebruik van Cobra opgestart.
- We tekenden als gemeente in op een globaal dossier, getrokken door de steden Gent, Mechelen, Brugge en Kortrijk, voor de implementatie van een Beeldbank binnen het bestuur. Deze werd in gebruik genomen eind 2012.

### 3) Dienstverlening naar de burger

- Openingsuren van de bibliotheek werden bijgesteld.
- Verhuis Gemeentepunt centraliseert de dienstverlening naar de burger. Binnen het gemeentepunt wordt werk gemaakt van een Kanaalstrategie om in contact te treden met de burger. De openingsuren werden verruimd en voor alle loketdiensten gelijkgeschakeld. Een centraal onthaal werd uitgebouwd.
- Binnen de bibliotheek werd gestart met het Delphi project. Dit helpt de bibliotheek om te schakelen van een traditionele bibliotheek, waar de klemtoon ligt op het ontlenen, naar een vraaggerichte bibliotheek, waar de vraag van de bezoeker centraal staat.
- De productcatalogus werd verder uitgebouwd, dit zowel voor intern als extern gebruik.
- Er werd gekozen voor een B@Bus waarop de dienstverlening dicht bij de burger gebracht wordt en waardoor de aanwezigheid in de deelgemeentes toeneemt. De bedrijvengids werd in gebruik genomen en bijkomende toepassingen werden uitgewerkt.
- Er wordt geopteerd om voor de ganse vrijetijdscluster te werken met 1 softwarepakket dat op termijn kan ontsloten worden naar de bevolking voor online inschrijvingen of reservaties.
- De vrijetijdscheques werden ingevoerd.
- De uitbreiding van de initiatieven van buitenschoolse kinderopvang tijdens de korte vakanties.
- De mogelijkheden van het online e-loket werden verder uitgebreid.
- De gemeentelijke infokrant werd omgevormd tot het "Infopunt". Het informatie magazine van de Zwevegemaar.

### 4) Interne Communicatie

- De productcatalogus werd verder uitgebouwd, dit zowel voor intern als extern gebruik.
- Het intranet werd verder uitgebouwd. Er werden diverse rubrieken (blog, nieuws uit het managementteam, ... ) toegevoegd om de interne doorstroming van informatie te optimaliseren.

- Het intern personeelsblad 'Informatief' is het kanaal bij uitstek om algemene communicatie te voeren naar alle medewerkers.
- De organisatie van een periodiek teamoverleg wordt in alle diensten doorgevoerd.
- De jaarlijkse organisatie van een functioneringsgesprek en evaluatie wordt veralgemeend en consequent opgevolgd.
- De verschillende overlegorganen worden gestroomlijnd – zie ook samenwerking OCMW-gemeente.

#### 5) Personeel

- Het concept van een ideeënbus voor het personeel werd opgestart en een werkgroep zorgt voor de opvolging.
- De rechtspositieregeling werd verder uitgewerkt/aangepast en waar mogelijk gelijk geschakeld met het OCMW.
- Er werd hard gewerkt aan een nieuw organigram en formatie. De implementatie gebeurt stap per stap.
- De onthaalprocedure voor nieuwe medewerkers werd volledig herwerkt.

#### 6) Financieel

- Er werd een externe financiële doorlichting uitgevoerd.
- Tal van interne financiële kas-processen werden in kaart gebracht.
- Het tankkaart systeem werd herbekeken.
- 2013 was ook het jaar van de implementatie van BBC binnen de gemeente.
- Er werd gekozen om met 1 boekhoudpakket te werken voor zowel de gemeente als het OCMW.
- Het op de markt brengen van het gemeentelijk patrimonium. Stap per stap worden leegstaande gebouwen verkocht.
- Er werd gekozen voor één financieel beheerder voor gemeente en OCMW samen.

---

### **3. CONCLUSIES**

Uit de reeds ondernomen acties kan afgeleid worden dat het interne controlesysteem een hele brede waaier van acties omvat om de meest diverse risico's waar de gemeente aan blootgesteld wordt, te ondervangen. Binnen de gemeente zijn tal van beheersmaatregelen genomen of opgestart.

In de loop van 2014 wordt het systeem van Interne Controle herbekeken. Vanaf 2014 spreken we liever over 'organisatiebeheersing'. Deze term werd ingevoerd door de externe audit. Doelstelling is om een systeem van organisatiebeheersing uit te bouwen in samenwerking met het OCMW. In de loop van 2014 zal dan ook een nieuwe oefening plaats vinden waarbij de risico's geïdentificeerd worden voor de komende periode. Deze risico's zullen dan in prioritair behandeld worden.

Voor de burgemeester en de gemeentesecretaris

Luc Velghe  
Interne Controle